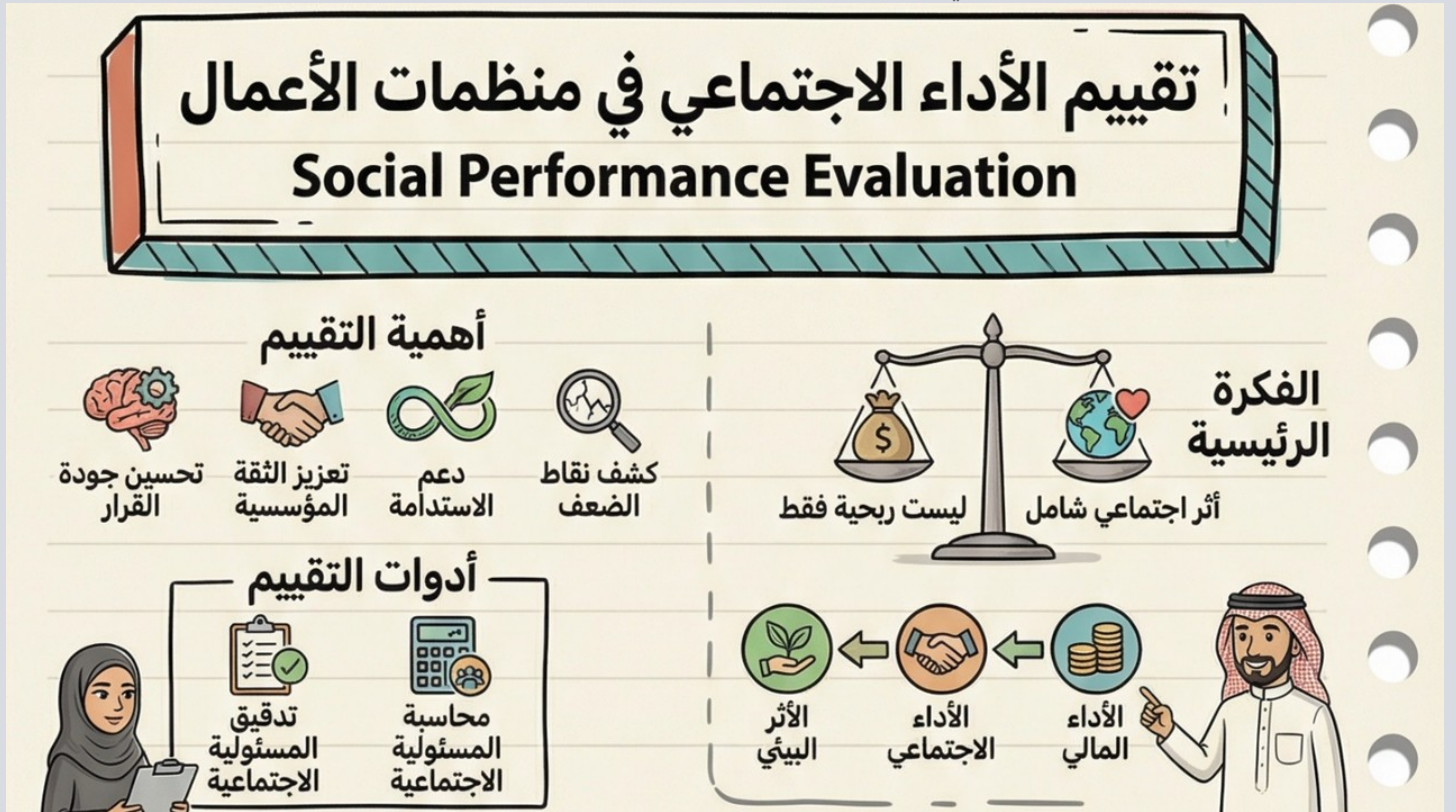




يعرض هذا الإنفوجرافيك مفهوم تقييم الأداء الاجتماعي بوصفه امتدادًا استراتيجيًا لتقييم الأداء المؤسسي، حيث يتجاوز البعد المالي ليقيس أثر المنظمة على أصحاب المصالح كافة، بما يعزز الاستدامة والحوكمة والشرعية المؤسسية.

March 26, 2026 الكاتب : د. محمد العامري عدد المشاهدات : 245



انفوجرافيك تدريبي تليخيصي لتوضيح (تقييم الأداء الاجتماعي في منظمات الأعمال / Social Performance Evaluation)

# تقييم الأداء الاجتماعي في منظمات الأعمال

## Social Performance Evaluation

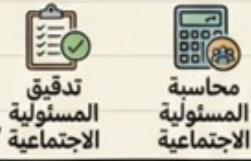
### أهمية التقييم



### الفكرة الرئيسية



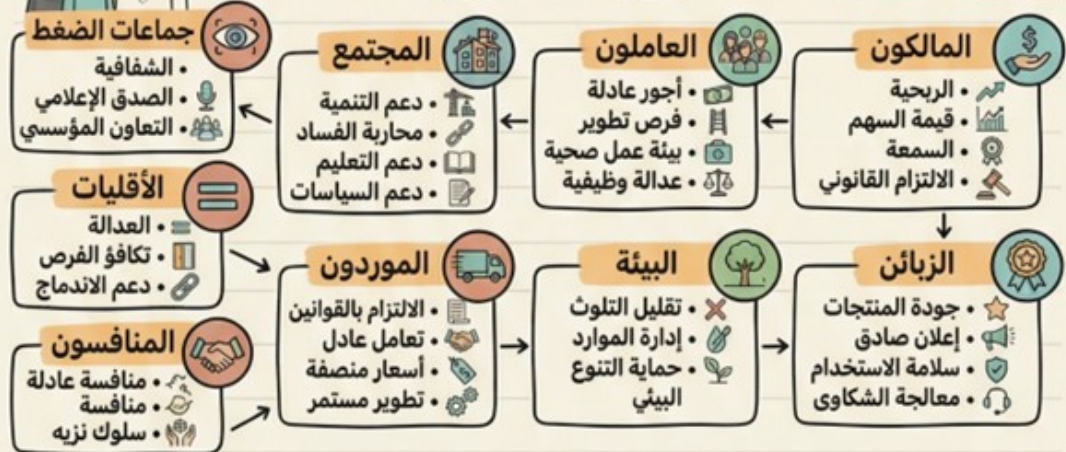
### أدوات التقييم



### محور التقييم



### مؤشرات الأداء



### القاعدة الذهبية



### النتيجة



00966567558658

www.mohammedaameri.com

من إعداد

د. محمد العامري

مدرّب وخبير استشاري



## شرح المفاهيم الواردة في الإنفوجرافيك التدريبي:

يمثل تقييم الأداء الاجتماعي تحولاً نوعياً في فلسفة الإدارة الحديثة، حيث لم يعد يُنظر إلى المنظمة بوصفها كياناً اقتصادياً يسعى لتعظيم الأرباح فقط، بل بوصفها نظاماً اجتماعياً متكاملًا يعمل ضمن شبكة معقدة من العلاقات مع أصحاب المصالح، ويؤثر ويتأثر بهم في آن واحد. هذا التحول يعكس انتقال الفكر الإداري من نموذج المنظمة كآلة إنتاج إلى نموذج المنظمة ككائن اجتماعي مسؤول<sup>2</sup>، وهو تحول فرضته تعقيدات البيئة المعاصرة وتزايد الضغوط الأخلاقية والتنظيمية.

يتأسس تقييم الأداء الاجتماعي على فكرة أن النجاح المؤسسي الحقيقي لا يمكن اختزاله في المؤشرات المالية التقليدية، بل يجب أن يُقاس بمدى قدرة المنظمة على تحقيق توازن دقيق بين مصالح الأطراف المختلفة دون الإضرار بأي منها. هذا التوازن لا يتحقق تلقائياً، بل يتطلب بناء منظومة قياس دقيقة تعتمد على مؤشرات متعددة الأبعاد تعكس الأداء الحقيقي للمنظمة في محيطها الاجتماعي والبيئي والتنظيمي.

عند تحليل هذا المفهوم بعمق، يتضح أن الأداء الاجتماعي ليس بعداً إضافياً، بل هو إطار حاكم يعيد تعريف مفهوم الأداء ذاته. فالأداء هنا لا يُقاس فقط بنتائج الأعمال، بل بطريقة تحقيق هذه النتائج، وبالأثر الممتد الذي تتركه المنظمة على العاملين، والمجتمع، والبيئة، والأسواق. وهذا يعيدنا إلى جوهر المسؤولية الاجتماعية بوصفها التزاماً أخلاقياً واستراتيجياً في آن واحد.

يتجلى البعد المؤسسي لهذا التقييم في تعدد فئات أصحاب المصالح، حيث تمثل كل فئة زاوية مختلفة لتقييم الأداء. فالمالكون ينظرون إلى الربحية وتعظيم القيمة، لكن هذا المنظور لم يعد كافياً، إذ أصبح مرتبطاً بسمعة المنظمة واستدامتها القانونية والأخلاقية. والعاملون لم يعودوا مجرد موارد بشرية، بل شركاء في القيمة، يقاس رضاهم من خلال العدالة، وفرص التطوير، والتمكين، وهو ما يؤثر مباشرة على الإنتاجية والولاء التنظيمي.

أما الزبائن، فقد أصبحوا أكثر وعياً، وأقل تسامحاً مع الممارسات غير الأخلاقية، مما يجعل جودة المنتج وشفافية الإعلان وسلامة الاستخدام عناصر أساسية في تقييم الأداء الاجتماعي. وفي البعد البيئي، لم يعد الامتثال للقوانين كافياً، بل أصبحت المنظمات مطالبة بإظهار التزام استباقي بحماية البيئة، وتقليل الأثر البيئي، والمساهمة في الاستدامة البيئية، وهو ما يعكس انتقالاً من الامتثال<sup>2</sup> إلى الريادة البيئية<sup>2</sup>.

وفي السياق المجتمعي، يتجاوز دور المنظمة مجرد الدعم الخيري إلى الإسهام الحقيقي في التنمية، من خلال دعم التعليم، ومكافحة الفساد، وتعزيز القيم الاجتماعية. كما أن العلاقة مع الحكومة لم تعد علاقة تنظيمية فقط، بل أصبحت جزءاً من مسؤولية المنظمة في تعزيز سمعة الدولة والالتزام بسياساتها التنموية.

إن إدخال أدوات مثل تدقيق المسؤولية الاجتماعية ومحاسبة المسؤولية الاجتماعية يعكس نضجاً في هذا المجال، حيث لم يعد الحديث عن المسؤولية الاجتماعية خطاباً إنشائياً، بل أصبح مجالاً قابلاً للقياس، والمراجعة، والتدقيق. فالتدقيق الاجتماعي يهدف إلى فحص مدى التزام المنظمة بمسؤولياتها، بينما تركز المحاسبة الاجتماعية على قياس الأثر المالي للأنشطة الاجتماعية، مما يربط بين البعد الأخلاقي والبعد الاقتصادي في

من الناحية السلوكية، يعكس الأداء الاجتماعي ثقافة المنظمة وقيمها الداخلية، حيث تتجسد هذه القيم في القرارات اليومية، وفي طريقة التعامل مع الأزمات، وفي مستوى الشفافية. وهذا يعني أن الأداء الاجتماعي ليس وظيفة مستقلة، بل هو انعكاس شامل للقيادة، والثقافة، والحوكمة داخل المنظمة.

أما من الناحية الاستراتيجية، فإن المنظمات التي تتبنى تقييم الأداء الاجتماعي بشكل حقيقي تحقق ميزة تنافسية مستدامة، حيث تبني ثقة طويلة الأمد مع أصحاب المصالح، وتقلل من المخاطر، وتزيد من قدرتها على التكيف مع التغيرات. وفي المقابل، فإن تجاهل هذا البعد يؤدي إلى مخاطر كبيرة، قد لا تظهر على المدى القصير، لكنها تهدد بقاء المنظمة على المدى الطويل.

وفي ظل التحولات الحديثة، خاصة مع تصاعد دور الذكاء الاصطناعي والشفافية الرقمية، أصبح من السهل تتبع سلوك المنظمات، مما يزيد من أهمية الأداء الاجتماعي كعامل حاسم في تقييمها. فالمنظمات اليوم تعمل تحت رقابة مستمرة من المجتمع، والإعلام، والمنصات الرقمية، مما يجعل أي خلل في الأداء الاجتماعي سريع الانكشاف، وعالي التكلفة.

إن القراءة المستقبلية لهذا المفهوم تشير إلى أن الأداء الاجتماعي سيتحول إلى معيار أساسي في تقييم المنظمات، وربما يصبح أكثر أهمية من المؤشرات المالية في بعض القطاعات، خاصة تلك المرتبطة بالثقة العامة. وهذا يفرض على القيادات إعادة التفكير في نماذج الأعمال، بحيث يتم دمج المسؤولية الاجتماعية في صميم الاستراتيجية، وليس التعامل معها كملحق أو نشاط ثانوي.

---

## الاستنتاج الإداري العميق

الأداء الاجتماعي ليس نشاطًا تكميليًا، بل هو نظام حاكم يعيد تعريف العلاقة بين المنظمة وبيئتها، ويحدد قدرتها على الاستمرار في عالم تتزايد فيه التوقعات الأخلاقية والرقابية.

---

## القاعدة الإدارية

المنظمة التي تقيس أثرها الاجتماعي بصدق<sup>2</sup> هي المنظمة التي تؤسس لاستدامتها بوعي.

---

## بيانات الإنفوجرافيك:

رقم الإنفوجرافيك: INF-HR-021

التصنيف: الإدارة / المسؤولية الاجتماعية

المستوى: متقدم

## التوثيق:

يسعدني أن يُعاد نشر هذا المحتوى أو الاستفادة منه في التدريب والتعليم والاستشارات، ما دام يُنسب إلى مصدره ويحافظ على منهجيته.

هذا الإنفوجرافيك من إعداد:

د. محمد العامري

مدرب وخبير استشاري في التنمية الإدارية والتعليمية

الموقع الإلكتروني:

[/https://www.mohammedaameri.com](https://www.mohammedaameri.com)

مركز الإتقان الدولي للتدريب والاستشارات:

[/https://itqanqa.com](https://itqanqa.com)

للاطلاع على المزيد من الإضاءات المعرفية يمكن متابعة القناة:

<https://whatsapp.com/channel/0029Vb6rJzCnA7vxgoPym1z>

شاكرين ومقدّرين دعمكم ومساهمتمكم في نشر هذا المحتوى المعرفي لتعم الفائدة

#الموارد\_البشرية #HR #التدريب #تدريب #دورة #دورات #الدورات\_التدريبية #تطوير\_الذات #التنمية\_البشرية  
#التطوير #الإدارة #المدرب #د\_محمد\_العامري #الإتقان\_الدولي #المسؤولية\_الاجتماعية #CSR  
#الاستدامة #حوكمة #أداء\_المنظمات #تقييم\_الأداء #التنمية\_المستدامة  
Corporate\_Social\_Responsibility#